

Determinantes socioeconómicos de mortalidad infantil en Angola

M.L. Martín del Burgo

V Taller EvaluAES

Toledo, 15 de Abril de 2016

Determinantes socioeconómicos de mortalidad infantil en Angola

1. Justificación

1.1. Mortalidad infantil

1.2. Angola

2. Objetivo

Identificar determinantes socioeconómicos de mortalidad infantil en Angola
(recomendaciones de política)

3. Modelo econométrico

3.1. Modelos “marco” de mortalidad infantil

3.2. Modelo de mortalidad

3.3. Principales Resultados

4. Conclusiones

5. Discusión

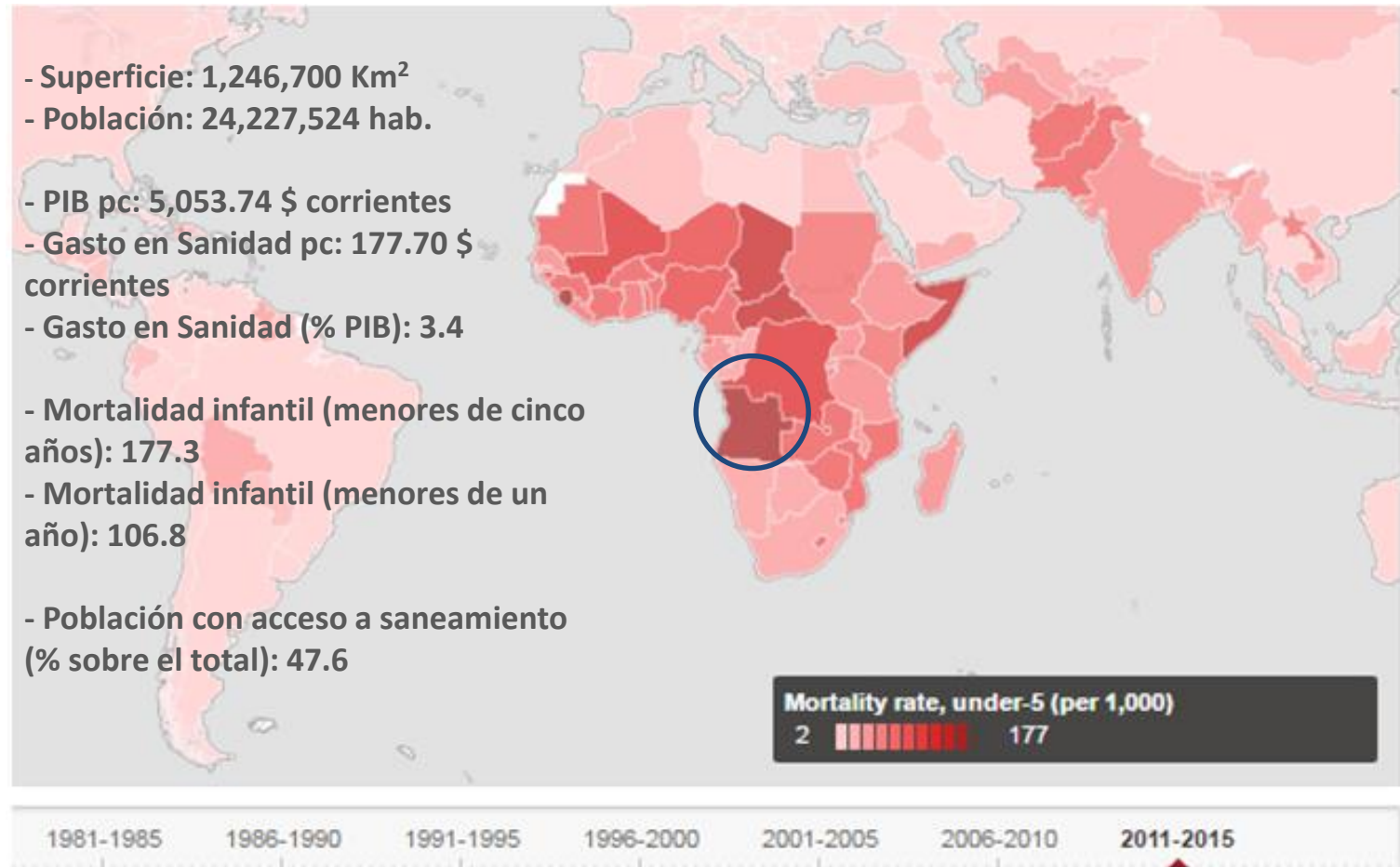
1. Justificación

Mortalidad infantil: Indicador clave de salud infantil y bienestar

Objetivo del Desarrollo del Milenio 4 (UN): Reducir la mortalidad infantil en dos tercios durante el periodo 1990-2015

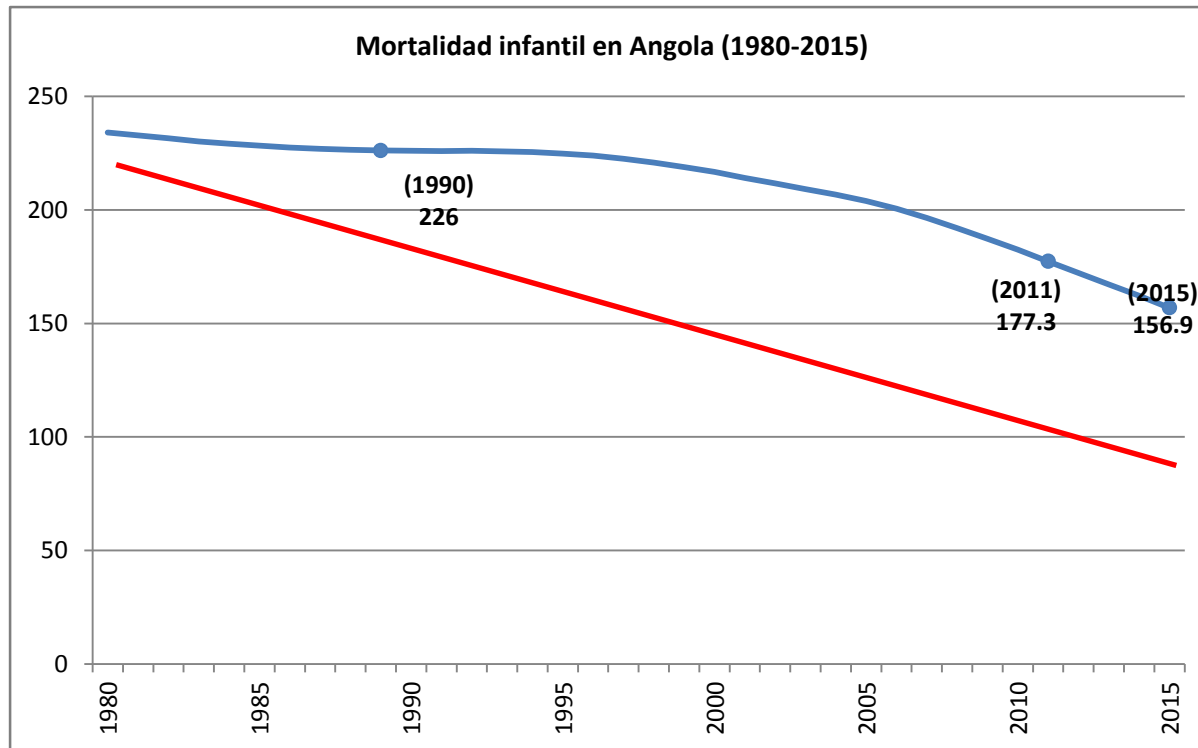
Indicador de mortalidad infantil: Under-five mortality rate: probabilidad por 1,000 de que un recién nacido muera antes de alcanzar los cinco años (Banco Mundial)

Determinantes socioeconómicos de mortalidad infantil en Angola

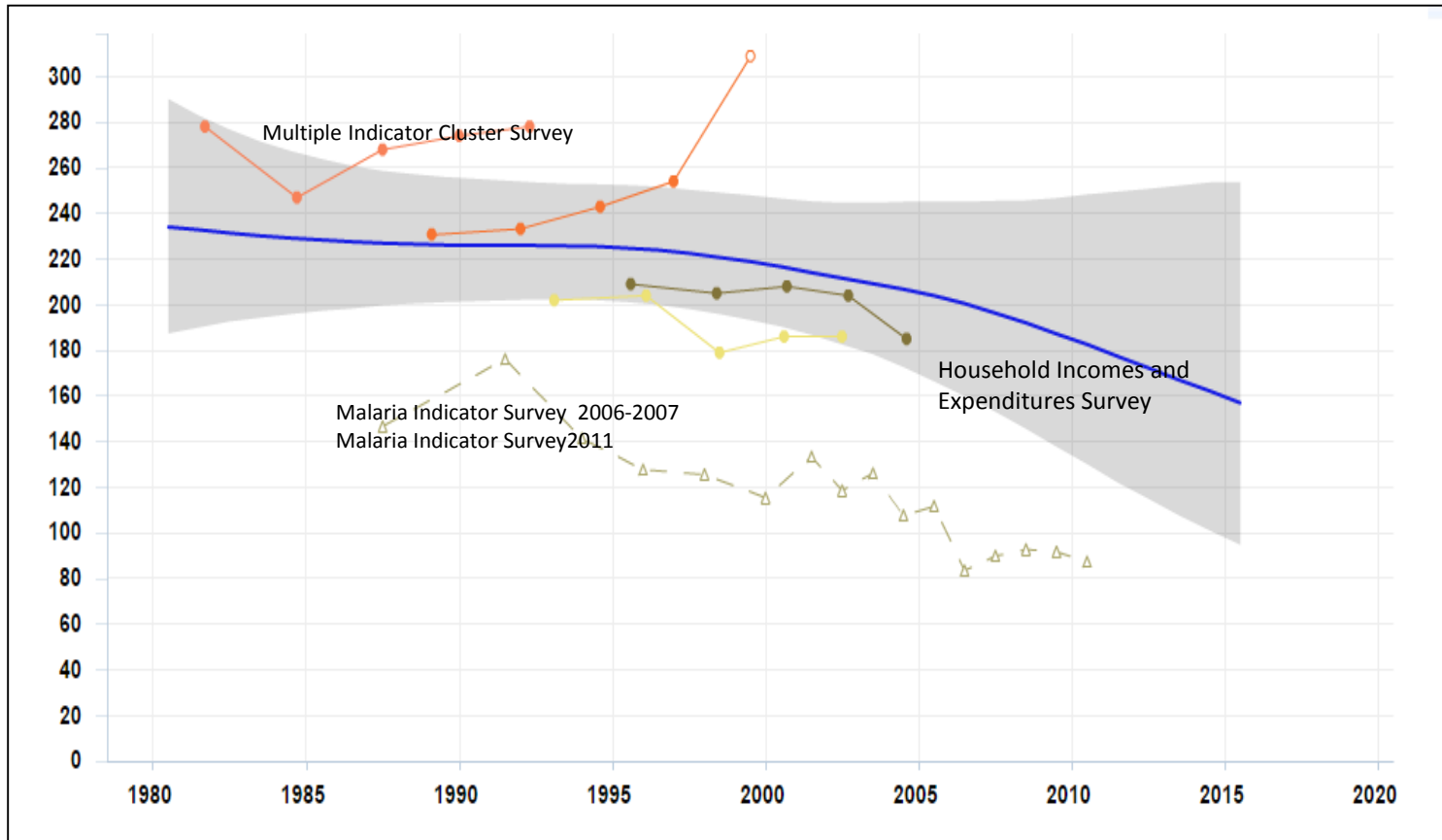


Fuente: Banco Mundial

Determinantes socioeconómicos de mortalidad infantil en Angola



Determinantes socioeconómicos de mortalidad infantil en Angola

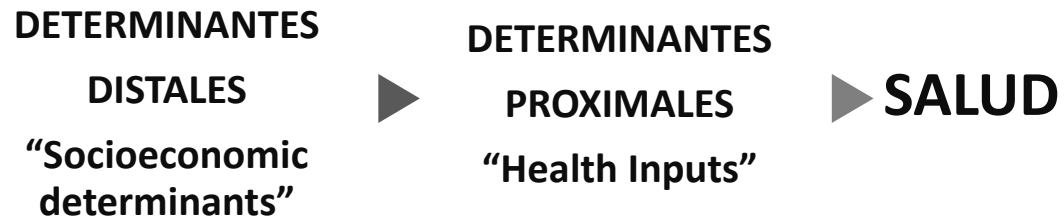


Fuente: Banco Mundial

3. Modelo econométrico

Mosley & Chen (1984)

Paul Schultz (1984)



Determinantes socioeconómicos de mortalidad infantil en Angola

Forma reducida de la ecuación de producción de Salud

$$S_{ij} = \beta_0 + \beta_e e_{ij} + \beta_b b_{ij} + \beta_r r_{ij} + u_{ij}$$

e: factores económicos (características del hogar: electricidad, televisión, educación de la madre)

b: factores biológicos (edad de la madre, género del niño)

r: factores regionales (suministro de agua, condiciones de higiene, provincias)

Coeficientes β : Efecto conjunto de los “inputs en salud” (nutrición, espacio entre nacimientos, prevención y tratamiento) y los factores (e, b,r) que condicionan el empleo de dichos inputs.

Determinantes socioeconómicos de mortalidad infantil en Angola

Marginal effects of the mortality model with different subsamples (except provincial dummies)

	Total sample	Total sample R	Under 5	Under 5 R	Under 5 2000	Under 5 2000 R
male	-0.0126*** (0.00408)	-0.0234*** (0.00636)	-0.0327*** (0.00843)	-0.0420*** (0.0109)	-0.0201*** (0.00696)	-0.0303*** (0.00939)
read	0.0145** (0.00573)	0.0159* (0.00886)	0.0424*** (0.0117)	0.0453*** (0.0153)	0.0253*** (0.00965)	0.0322** (0.0131)
water	0.0366*** (0.00786)	0.0457*** (0.0121)	0.0565*** (0.0167)	0.0675*** (0.0207)	0.0271** (0.0134)	0.0387** (0.0179)
read_water	-0.0269** (0.0126)	-0.0150 (0.0198)	-0.0516** (0.0251)	-0.0339 (0.0348)	-0.00343 (0.0191)	-0.00895 (0.0277)
tvision	0.0304*** (0.00577)	0.0298*** (0.00932)	0.0475*** (0.0117)	0.0407*** (0.0155)	0.0223** (0.00961)	0.0274** (0.0133)
toilet	-0.00914 (0.00874)	-0.0146 (0.0146)	-0.0339* (0.0186)	-0.0206 (0.0256)	-0.0389** (0.0159)	-0.00575 (0.0221)
read_toilet	0.0235** (0.00955)	0.0206 (0.0147)	0.0459** (0.0201)	0.0268 (0.0260)	0.0379** (0.0153)	0.0118 (0.0236)
Observations (infants)	22,528	6,392	9,886	3,567	8,715	3,354
Loglikelihood	-7864	-1778	-5220	-1365	-3304	-1013
Pseudo R ²	0.0251	0.0419	0.0300	0.0462	0.0255	0.0392

Standard errors in parentheses

*** p<0.01, ** p<0.05, * p<0.1

4. Conclusiones

- Angola no ha alcanzado el 4º Objetivo del Milenio.
- La contribución principal del estudio es llevar a cabo una primera aproximación cuantitativa a las causas de la elevada mortalidad infantil en este país.
- A partir de este análisis, recomendaciones de políticas sanitarias (con limitaciones).

5. Discusión

- **Disponibilidad fiabilidad de datos**
- **Trabajos de campo cualitativos**
- **Limitaciones metodológicas (sección cruzada, heterogeneidad no observable)**
- **Recomendaciones de política sanitaria/Salud Pública. Inversión, retardo en los efectos de la educación...**

Notas

Ecuación de producción de salud

$$S_{ij} = \beta_0 + \beta_I I_{ij} + \beta_B B_{ij} + e_{ij} \quad (1)$$

Ecuación de demanda de inputs

$$I_{ij} = \gamma_0 + \gamma_E E_{ij} + \gamma_B B_{ij} + \gamma_R R_{ij} + \gamma_P P_{ij} + u_{ij} \quad (2)$$

Ecuación de forma reducida producción salud

$$S_{ij} = \lambda_0 + \lambda_E E_{ij} + \lambda_B B_{ij} + \lambda_R R_{ij} + \lambda_P P_{ij} + v_{ij} \quad (3)$$

Recomendaciones de política

Agua:

128 \$ per cápita en 1 año para lograr abastecimiento adecuado de agua a una persona que actualmente no la tiene (Banco Mundial)

- 128,000 \$ en 1,000 niños: incremento de supervivencia de 40 niños

Educación:

30\$ por cada madre angolana, en un año, para aprendizaje de lectura (Programa Balsakhi).

- 30,000 \$ en 1,000 madres, incremento del 2.5 % de supervivencia en al menos 1,000 niños (suponiendo un hijo por madre)