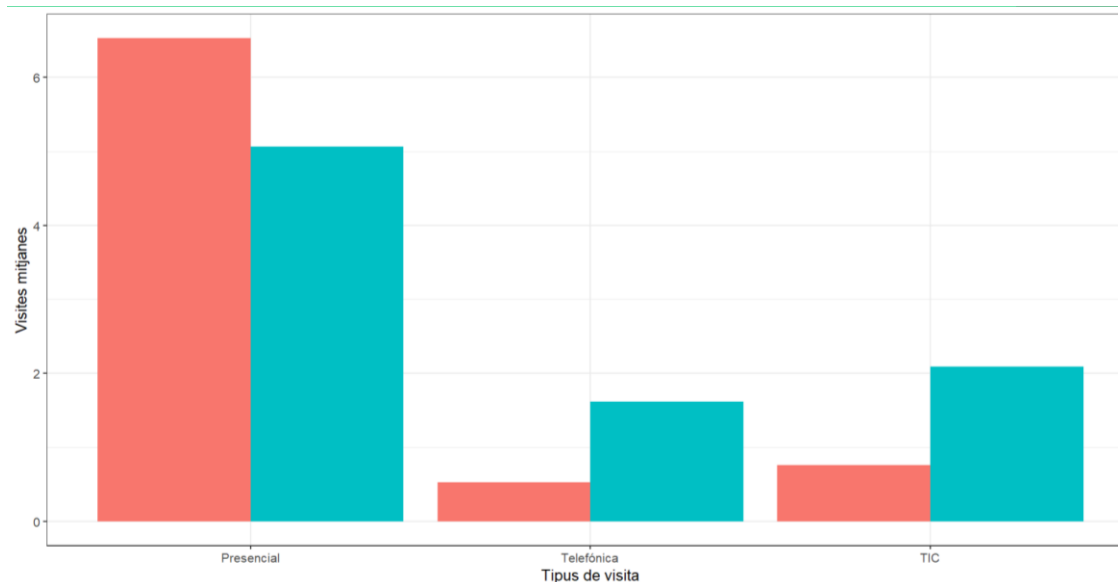


# S/Incremento de visitas a la atención primaria después de la pandemia del Covid-19

Servei Català de la Salut  
Julio 2023

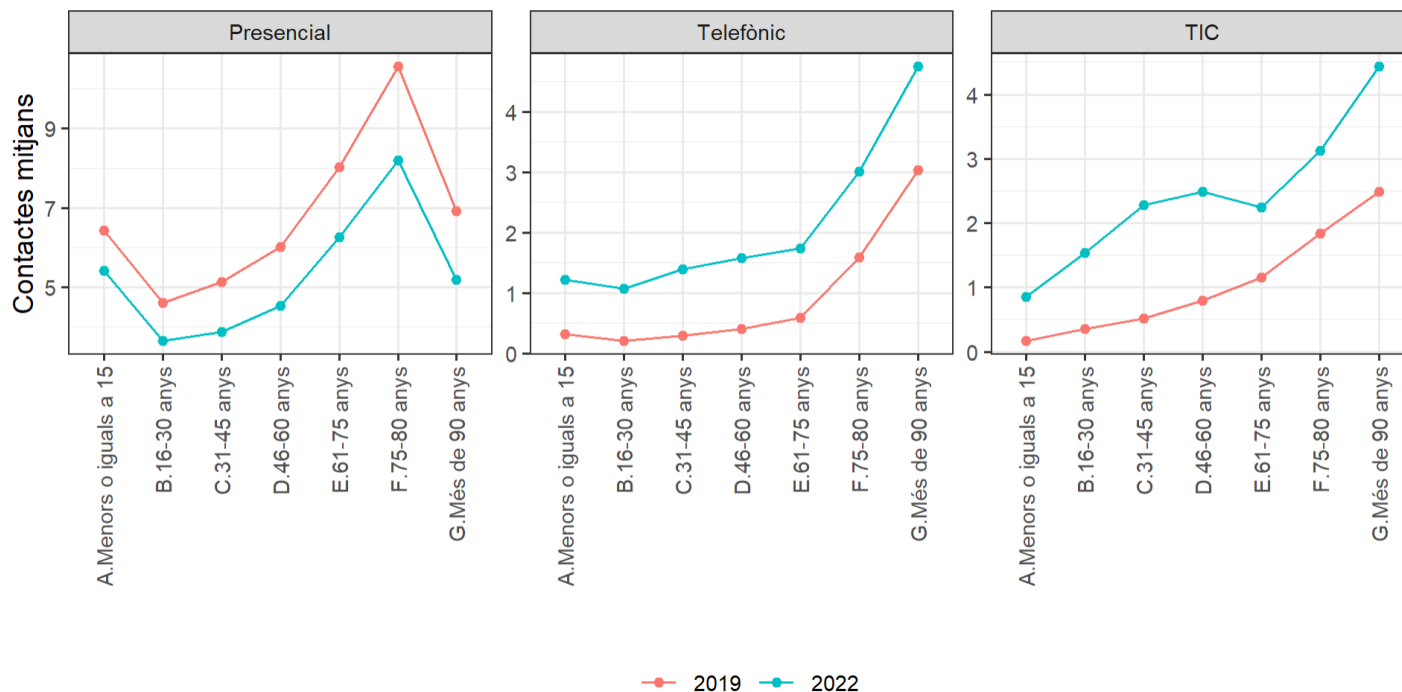
# S/ Introducción

- En 2019 hubo un 83,6% de pacientes únicos en la atención primaria, 2,4% de ellos fueron 100% no presenciales. En 2023, la ratio ha subido a 88,9% de pacientes únicos ( $\Delta$  579k) y 8,4% de usuarios 100% no presenciales ( $\Delta$  458k).
- A pesar del incremento generalizado de los contactos ( $\Delta$  11,1M entre 2019 y 2022) Se observa un declive de la presencialidad en los EAP. En el año 2019 se produjeron 40.659.982 visitas presenciales y en el 2022 34.466.395.



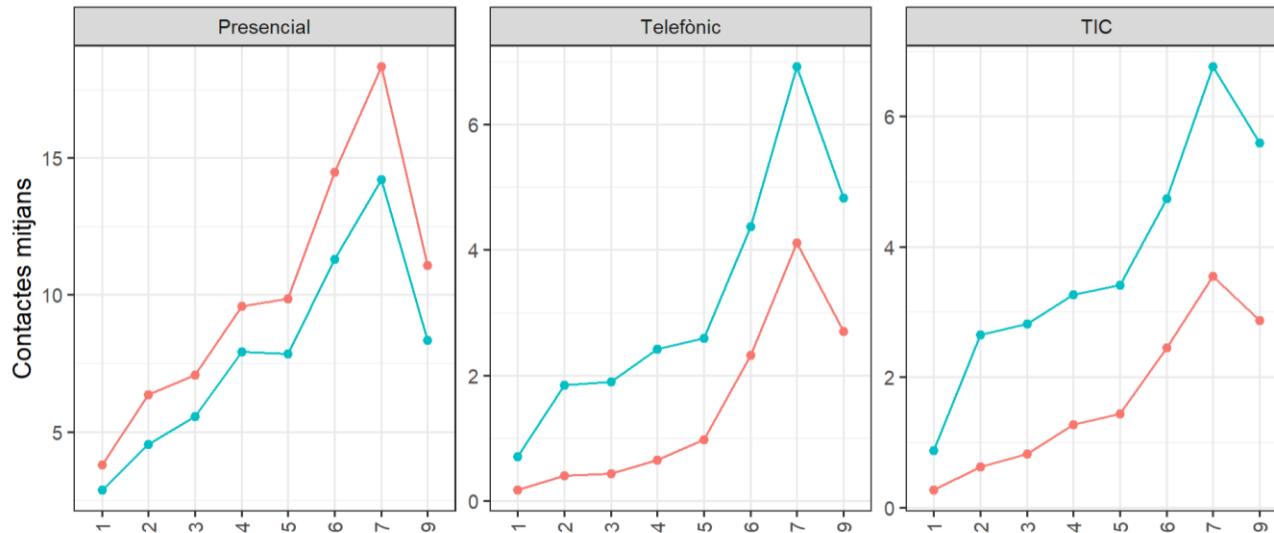
# S/ Análisis descriptivo: grupos de edad

	2022					2019				
	Presencial	Domicilio	Telefónica	TIC	Visitas medias	Presencial	Domicilio	Telefónica	TIC	Visitas medias
Menores de 15 años	71%	1%	16%	12%	7,12	93%	1%	4%	2%	7,45
16-30 años	55%	0%	18%	27%	6,72	89%	1%	4%	6%	5,04
31-45 años	51%	0%	18%	30%	7,70	87%	0%	5%	8%	5,82
46-60 años	53%	1%	18%	28%	9,04	83%	1%	5%	10%	6,86
61-75 años	61%	3%	17%	20%	11,10	81%	2%	6%	12%	9,25
76-80 años	47%	12%	20%	20%	16,97	72%	7%	9%	12%	14,41
Más de 90 años	23%	27%	26%	24%	18,73	47%	23%	16%	14%	17,30



# S/ Análisis descriptivo: estado de salud

	2022					2019				
	Presencial	Domicilio	Telefónica	TIC	Visitas medias	Presencial	Domicilio	Telefónica	TIC	Visitas medias
Paciente sano	64%	1%	16%	19%	4,49	89%	1%	4%	6%	4,28
Enfermedad aguda	50%	1%	20%	29%	9,11	85%	1%	5%	8%	7,48
Enfermedad crónica menor	54%	1%	18%	27%	10,35	84%	1%	5%	10%	8,42
Enfermedad crónica menor en múltiples sistemas de órganos	57%	2%	17%	24%	13,81	82%	2%	6%	11%	11,71
Enfermedad crónica única dominante o moderada	54%	4%	18%	24%	14,40	77%	5%	8%	11%	12,86
Enfermedad crónica significativa en múltiples sistemas de órganos	50%	10%	19%	21%	22,60	67%	10%	11%	11%	21,47
Enfermedad crónica dominante en tres o más sistemas de órganos	44%	14%	21%	21%	32,52	60%	15%	14%	12%	30,42
Condiciones catastróficas	39%	12%	23%	26%	21,26	58%	12%	14%	15%	18,99



# S/ Preguntas de investigación

- **Preguntas:** (i) ¿Las visitas telemáticas están teniendo un rol reductor de la presencialidad? Si es así, ¿qué tipo de telemedicina está dominando? (ii) ¿Las características sociales y territoriales del centro de atención primaria influyen en el uso de la telemedicina?
- **Datos:** Conjunto Mínimo Básico de Datos (CMBD) de Atención Primaria de los años 2019 y 2022 con los pacientes agrupados por CRG (Grupos Clínicos Relacionados).
- **Metodología:** (i) Para determinar el “rol” reductor de la presencialidad de la telemedicina se usa un Diff-in-Diff usando como tratamiento el CMBD-AP 2022 y como control el CMBD-AP 2019, ajustando por pirámide poblacional y estado de salud. (ii) Para determinar qué tipo de paciente es proclive a la telemedicina por razón socioeconómica y territorial se usa una análisis de regresión lineal múltiple con datos de CMBD-AP 2022.

# S/ ¿Qué efecto ha tenido la telemedicina en la reducción de las visitas presenciales?

		Dependent variable:
		'41'
Variables de control	as.factor(grup_edat)B.16-30 anys	-2.266*** (0.006)
	as.factor(grup_edat)C.31-45 anys	-2.533*** (0.006)
	as.factor(grup_edat)D.46-60 anys	-2.790*** (0.006)
	as.factor(grup_edat)E.61-75 anys	-2.567*** (0.006)
	as.factor(grup_edat)F.75-80 anys	-2.276*** (0.008)
	as.factor(grup_edat)G.Més de 90 anys	-5.487*** (0.015)
	as.factor(Sexe)1	0.246*** (0.003)
	as.factor(any)1	-1.773*** (0.004)
	as.factor(diag)2	2.240*** (0.006)
	as.factor(diag)3	3.146*** (0.006)
	as.factor(diag)4	5.535*** (0.007)
	as.factor(diag)5	5.419*** (0.006)
	as.factor(diag)6	8.972*** (0.009)
	as.factor(diag)7	11.437*** (0.033)
	as.factor(diag)9	5.251*** (0.049)
Interacción	'43'	0.321*** (0.001)
	'44'	0.409*** (0.002)
	'43':any	-0.080*** (0.002)
	'44':any	-0.298*** (0.002)
	Constant	5.711*** (0.005)
Observations	12,913,858	
R <sup>2</sup>	0.224	
Adjusted R <sup>2</sup>	0.224	
Residual Std. Error	6.076 (df = 12913838)	
F Statistic	196,034.700*** (df = 19; 12913838)	
Note:	*p<0.1; **p<0.05; ***p<0.01	

**Objetivo:** observar si el auge de la telemedicina a causa de la Covid-19 ha contribuido a la reducción de las visitas presenciales en la atención primaria.

**Datos:** CMBD 2019 y 2022.

**Metodología:** Diff-in-Diff.

**Resultados:** Estableciendo variables de control de edad, sexo y diagnóstico se observa:

1. Ambas formas de telemedicina tienen una capacidad reductora de la presencialidad.
2. Las visitas TIC tienen una mayor capacidad reductora de la presencialidad que los contactos telefónicos.

Efecto de las visitas telefónicas en la reducción de las visitas presenciales

Efecto de las visitas TIC en la reducción de las visitas presenciales

# S/ ¿Qué tipo de territorios tienen un comportamiento diferencial?

		Dependent variable:			
		zTIC_hab		zTIC_usu	
		(1)	(2)	(3)	(4)
Sexo	as.factor(Sexe)1	0.143*** (0.016)	0.144*** (0.016)	0.195*** (0.019)	0.199*** (0.019)
	as.factor(grup_edat)B.16-30 anys	0.262*** (0.031)	0.264*** (0.031)	0.479*** (0.035)	0.485*** (0.035)
Grupo edad	as.factor(grup_edat)C.31-45 anys	0.534*** (0.031)	0.538*** (0.031)	0.991*** (0.035)	1.002*** (0.035)
	as.factor(grup_edat)D.46-60 anys	0.668*** (0.031)	0.672*** (0.031)	1.114*** (0.035)	1.128*** (0.035)
	as.factor(grup_edat)E.61-75 anys	0.720*** (0.031)	0.724*** (0.031)	0.983*** (0.035)	0.989*** (0.035)
	as.factor(grup_edat)F.75-80 anys	1.325*** (0.031)	1.331*** (0.031)	1.601*** (0.035)	1.612*** (0.035)
	as.factor(grup_edat)G.Més de 90 anys	2.598*** (0.031)	2.612*** (0.031)	2.432*** (0.035)	2.449*** (0.035)
	zdistancia		0.014* (0.008)		0.014 (0.009)
	zrenda		-0.019** (0.008)		0.005 (0.009)
	Constant	-0.944*** (0.023)	-0.943*** (0.023)	-1.182*** (0.027)	-1.176*** (0.026)
	Observations	5,236	5,194	5,277	5,194
	R <sup>2</sup>	0.648	0.654	0.530	0.543
	Adjusted R <sup>2</sup>	0.647	0.654	0.530	0.542
	Residual Std. Error	0.594 (df = 5228)	0.589 (df = 5184)	0.686 (df = 5269)	0.674 (df = 5184)
	F Statistic	1,372.516*** (df = 7; 5228)	1,090.253*** (df = 9; 5184)	849.735*** (df = 7; 5269)	683.775*** (df = 9; 5184)

Note:

\*p<0.1; \*\*p<0.05; \*\*\*p<0.01

# S/ ¿Qué tipo de territorios tienen un comportamiento diferencial?

		Dependent variable:			
		zTEL_hab		zTEL_usu	
		(1)	(2)	(3)	(4)
Sexo	as.factor(Sexe)1	0.109*** (0.015)	0.109*** (0.015)	0.168*** (0.017)	0.169*** (0.017)
	as.factor(grup_edat)B.16-30 anys	-0.091*** (0.029)	-0.092*** (0.028)	-0.088*** (0.032)	-0.087*** (0.032)
Grupo edad	as.factor(grup_edat)C.31-45 anys	0.003 (0.029)	0.002 (0.028)	0.104*** (0.033)	0.105*** (0.032)
	as.factor(grup_edat)D.46-60 anys	0.100*** (0.029)	0.100*** (0.028)	0.214*** (0.033)	0.215*** (0.032)
	as.factor(grup_edat)E.61-75 anys	0.256*** (0.029)	0.256*** (0.028)	0.326*** (0.033)	0.328*** (0.032)
	as.factor(grup_edat)F.75-80 anys	0.924*** (0.029)	0.925*** (0.028)	1.096*** (0.033)	1.099*** (0.032)
	as.factor(grup_edat)G.Més de 90 anys	2.388*** (0.029)	2.394*** (0.028)	2.221*** (0.033)	2.234*** (0.032)
	zdistancia		0.018** (0.008)		0.031*** (0.009)
	zrenda		-0.100*** (0.008)		-0.113*** (0.009)
	Constant	-0.566*** (0.022)	-0.565*** (0.021)	-0.636*** (0.025)	-0.632*** (0.024)
	Observations	5,236	5,194	5,277	5,194
	R <sup>2</sup>	0.690	0.703	0.601	0.623
	Adjusted R <sup>2</sup>	0.690	0.703	0.600	0.623
	Residual Std. Error	0.557 (df = 5228)	0.546 (df = 5184)	0.632 (df = 5269)	0.614 (df = 5184)
	F Statistic	1,663.441*** (df = 7; 5228)	1,365.693*** (df = 9; 5184)	1,133.864*** (df = 7; 5269)	953.770*** (df = 9; 5184)

Note:

\*p<0.1; \*\*p<0.05; \*\*\*p<0.01

# S/Resultados preliminares

- El auge de medios telemáticos ha reducido las barreras de acceso a la atención primaria de manera generalizada.
- El auge de los medios telemáticos para contactar con la atención primaria ha reducido el número de contactos presenciales. Los contactos asíncronos (TIC) reducen de manera mucho más relevante las presenciales que los contactos telemáticos síncronos (teléfono).
- Según datos de 2022, la intensidad de uso de los contactos asíncronos (TIC) no están especialmente relacionados con las barreras de acceso al servicio por razones territoriales o socioeconómicas. En otras palabras, parece ser que su uso es generalizado, independientemente del nivel socioeconómico y la dispersión territorial.
- La intensidad de contactos telemáticos síncronos (teléfono) sí que parece estar relacionados con la renta familiar y la dispersión territorial. *Ceteris paribus*, a mayor dispersión y/o peor nivel socioeconómico, se registran mayores intensidad de visitas telefónicas.



**Generalitat  
de Catalunya**

**/Salut**