

Memoria 2000-2001

Esta Memoria que presenta la Junta Directiva de AES a todos los socios pretende recoger de forma somera las actividades más destacadas de la sociedad desde la última asamblea celebrada en Palma de Mallorca el 4 de mayo del 2000. Se repasarán las distintas actividades desarrolladas en cumplimiento de los mandatos de la citada Asamblea y de las funciones propias de la Junta.

Asamblea de Palma de Mallorca de 4 de mayo del 2000

Se colocará en nuestra página web el acta de la Asamblea una vez ésta sea aprobada en la Asamblea del día 7 de junio del 2001 en Oviedo. En el apartado de ruegos y preguntas Juan Cabasés y Joan Rovira propusieron que se establecieran unas directrices organizativas y científicas que orientarán el trabajo de futuros Comités, Organizador y Científico, de Jornadas. La Junta se comprometió a elaborar una **guía de buena práctica congresual** con el apoyo de la experiencia de anteriores presidentes de los citados comités. El **anexo 1** recoge la mencionada guía.

Congresos y Jornadas organizadas por la Asociación

Las **XX Jornadas de Economía de la Salud, celebradas en Palma de Mallorca**, han sido reseñadas por Fernando Antoñanzas, presidente del Comité Científico, en las páginas 6 a 7 de Economía y Salud nº 39 y en las páginas 24-27 de Fulls Econòmics del Sistema Sanitari, publicación ésta que también reciben todos los socios de AES. Juli Fuster, vicepresidente del Comité Organizador comentó números e impresiones en la página 5 del anteriormente citado Economía y Salud. El libro *Avances en la gestión sanitaria: implicaciones para la política, las organizaciones sanitarias y la práctica clínica* recoge las ponencias, y el suplemento 1 del volumen 14 de **Gaceta Sanitaria** las comunicaciones.

Las Jornadas de Palma tuvieron éxito desde el punto de vista científico, un notable impacto en los medios de comunicación y un número de inscritos por debajo del habitual. Este último hecho unido a unos elevados gastos de locales e imprenta generó un déficit económico.

En el terreno social resultó acogedora la recepción en el Ayuntamiento de Palma y la cena de clausura. Algunos coronaron alguno de los ocho miles de Mallorca y descendieron por el torrente de Pareis hasta Sa Calobra. La Junta además de agradecer el destacado patrocinio de Pfizer (con quienes este año se han explorado diversas vías de colaboración) y también de MSD y Novartis, quiere reconocer el excelente y sufrido trabajo del Comité Organizador: Julio Marco (presidente), Juli Fuster (vicepresidente), Caterina Ramón (tesorera), Eusebi Castaño (coordinador del libro junto con Fernando Antoñanzas y Juli Fuster), Josep Pomar, Antoni Bellver, Pedro Vidal, Kunibert Bauzá, Sergio Beltrán, Josep Corcoll, Ismael Font, Tito Hidalgo, Carles Ricci y Ramón Socias.

XXI Jornadas de Economía de la Salud, Oviedo, Avances en la gestión sanitaria, 6 a 8 de junio del 2001. A finales de abril el Comité Científico al completo estableció el contenido final del programa. Se reunieron Beatriz González, Eduardo González, Santiago Marimón, Ricard Meneu, Jaime Pinilla, Jaime Puig y Juan Ventura para cerrar el completo y detallado programa definitivo que todos los socios habrán recibido.

Jornada Técnica a celebrar en Cádiz. Se han mantenido distintos contactos con los promotores que progresan en la organización de la Jornada decidida en la Asamblea de Palma.

XXII Jornadas de Economía de la Salud. Tal como aprobó la Asamblea de Palma, las XXII Jornadas se celebrarán en Pamplona. Pueden avanzarse ya fechas (del 29 al 31 de mayo del 2002) y un lema que girará en torno a "La organización territorial de la sanidad": nuevas transferencias, descentralización del Sistema Nacional de Salud, salud de las regiones, gestión de desplazados y nuevo mapa de centros de

referencia, coordinación en el SNS, papel del Ministerio de Sanidad y Consumo, disparidades en los marcos laborales tras las transferencias y movilidad de profesionales, culturas de gestión en los servicios regionales de salud, etc.

La Junta ha nombrado a Marisol Rodríguez, de la Universidad de Barcelona, presidente del Comité Científico y a Juan Cabasés, de la Universidad Pública de Navarra, presidente del Comité Organizador.

Publicaciones

El libro de las XX Jornadas, *Avances en la gestión sanitaria*, fue distribuido a todos los socios para lo que hubo que proceder a una reimpresión ya que la tirada inicial fue corta.

Gaceta Sanitaria, el órgano de la la Sociedad Española de Salud Pública y Administración Sanitari, SESPAS, fundada por AES y otras sociedades, ha aparecido bimensualmente y goza del respaldo activo y aprecio de los socios de AES. En el 2000 incorporó **Revisiones en Salud Pública**. Con el 2001 actualizó formato de portada en el tradicional color salmón de la salud pública e inició una política de admisión de originales en inglés. El primero publicado en inglés fue precisamente de Alan Williams, **Applying economics in a hostile environment: the health sector**, en el número correspondiente a enero-febrero. En otro lugar nos referiremos a la publicación de los Informes Técnicos de AES en Gaceta.

European Journal of Public Health, el órgano de la European Public Health Association, fundada por SESPAS, ha continuado recibiendo trimestralmente, con algún suplemento ocasional como el dedicado a las estrategias para dejar de fumar con el contenido de un simposio satélite a la Segunda Conferencia Europea, y Primera Iberoamericana sobre Tabaco y Salud, celebrado en Las Palmas de Gran Canaria. La revista mantiene una aceptable presencia española.

Economía y Salud, Boletín Informativo. Han aparecido los tres números anuales, 39, 40 y 41. Txomin Uriarte continúa dirigiendo el Boletín con la colaboración asidua de Ixaso Mugarra, que lleva la sección de *Libros*, Rosa Urbanos, responsable de la sección *Tesis doctorales*, y diversos socios. Mención especial merece la:

Oración fúnebre por Ernest Lluch, de Félix Lobo, aparecida en el nº 40 de Economía y Salud y accesible, como todos los últimos boletines, en la página web de AES.

Informes Técnicos: Acuerdo con Gaceta Sanitaria

La Junta Directiva, deseosa de impulsar la presencia pública de AES, sin suplantar las opiniones y criterios de sus socios, decidió iniciar el encargo de Informes Técnicos sobre problemas relevantes de Economía, Política y Gestión Sanitaria. A socios expertos en aspectos actuales y no resueltos de estas áreas se les pide que revisen el estado del conocimiento científico sobre un tema. La Junta, previa revisión externa si fuera preciso, autoriza, en su caso, la publicación del Informe Técnico.

La Junta Directiva de AES, recogiendo el sentir de la penúltima Asamblea, acordó con la dirección de Gaceta Sanitaria canalizar hacia esta revista los Informes Técnicos de AES. Estos, si pasan el proceso editorial de revisión por colegas, aparecerán publicados en el órgano de SESPAS. En la página web de AES aparece el texto íntegro del acuerdo válido por un año y que ha conocido ya su primera prórroga. Los tres primeros Informes Técnicos, previos al acuerdo con Gaceta, se hallan en nuestra página web. Como consecuencia del acuerdo con Gaceta han aparecido ya:

- ◇ Beatriz González. Formación y empleo de profesionales sanitarios en España. Un análisis de desequilibrios.
- ◇ Joan Josep Artells. Estrategias y asignación de recursos en investigación biomédica.
- ◇ David Casado. Los efectos del envejecimiento demográfico sobre el gasto sanitario: mitos y realidades.

Y están en proceso de revisión o con entrega prevista en lo que queda de este año 2001:

- ◇ Marisol Rodríguez. El espacio de los seguros privados en los sistemas sanitarios públicos: Análisis económica de la intervención pública en sanidad y sus implicaciones para el sector privado.
- ◇ Juan Cabasés, Pepe Martín, Puerto López del Amo y R Montero. Sistemas y modelos de financiación autonómica de la Sanidad.
- ◇ Ricard Meneu. Distribución de productos farmacéuticos: alternativas y financiación.

Gestión Clínica y Sanitaria. Ya en su tercer año esta revista de publicaciones secundarias, con una tirada de 8.000 ejemplares, se ha convertido en una lectura obligada para muchos socios de AES, que la

sienten como propia -sin serlo- y en la que bastantes participan como editores, miembros del Consejo Editorial y comentaristas. La Junta (con la abstención de Ricard Meneu, editor en jefe de Gest Clin San) valora de manera muy positiva el rigor y relevancia de los contenidos así como la agilidad de presentación y amenidad de lectura. Durante el año 2000 aparecieron los cuatro números del volumen 2, en el 2001 ha aparecido ya un número estando próximo el correspondiente al verano. Junto con Ricard Meneu editan Gest Clin San: Enrique Bernal, Juan del Llano, Soledad Márquez y Jaume Puig, quienes encarnan a las tres instituciones promotoras de la revista: la Fundación IISS de Valencia, la Fundación Gaspar Casal de Madrid y el Centro de Investigación en Economía y Salud de la Universidad Pompeu Fabra.

Página web

El dominio www.aes.es se desarrolla y mantiene bajo la égida de nuestra webmaster, Puerto López del Amo, profesora de la Escuela Andaluza de Salud Pública y miembro de la Junta Directiva.

El acceso restringido a socios permite consultar los documentos internos de la asociación: actas de juntas y asamblea, memoria anual, estatutos y la base de datos de socios. También se puede acceder a los textos completos de la revista Gaceta Sanitaria solicitando la clave a mmiralles@masson.es.

El acceso libre permite acceder a boletines de Economía y Salud, informes técnicos y textos seleccionados de Jornadas anteriores. Se incluye asimismo información actualizada de las Jornadas.

Salvador Peiró coordina las secciones de enlaces y foros de interés para la economía de la Salud.

Becas, premios y bolsas de viaje

La **Beca Bayer** llega a su décima edición. Este año la convocatoria se ha abierto a todas las personas con independencia de que sean socias de AES y se han presentado seis proyectos. En el tribunal siempre ha participado como Secretario, sin voto, un representante de Bayer (Carmen Piñol en la edición del 2001) y tres miembros de AES nombrados por la Junta Directiva. Félix Lobo, Carles Murillo, Guillem López, José Sánchez Maldonado, Beatriz González, Fernando Antoñanzas y Juan Ventura han formado parte del citado Tribunal. Para este 2001 el Tribunal fue parcialmente renovado por la Junta Directiva: se incorporan Salvador Peiró (presidente) y Juan Cabasés; continúa Juan Ventura, el más moderno de los anteriores integrantes. Su fallo se dará a conocer en el transcurso de las Jornadas de Oviedo.

La Beca Bayer del 2000, dotada con un millón de pesetas, fue otorgada a Eva Rodríguez Míguez, de la Universidad de Vigo, por su proyecto 'Valoración de los tratamientos sanitarios: la importancia de la edad y de los efectos redistributivos'.

Merece la pena recordar los ganadores de las ediciones anteriores de la Beca Bayer porque han demostrado con su trayectoria posterior el acierto de esta iniciativa:

1992	Laura Cabiedes	Grado de difusión de las novedades terapéuticas en la CE
1993	Laura Pellisé	Sistema de financiación de proveedores sanitarios
1994	Eulàlia Dalmau	Valoración contingente en cirugía mayor ambulatoria
1995	Ignacio Abásolo	Gasto sanitario en Canarias
1996	Julián Librero	Indicadores de efectividad hospitalaria
1997	Marc Sáez	Incidencia y duración de la incapacidad temporal
1998	Rosa Urbanos	Análisis equidad horizontal interpersonal
1999	Rosa Rodríguez	Disposición a pagar por evitar efectos adversos de medicamentos

El **premio a la mejor comunicación oral** presentada en las XX Jornadas recayó en la titulada 'Cream-skimming incentives for efficiency and risk-adjustment' de Pedro Pita Barros de la Universidad Nova de Lisboa, investigador consolidado que decidió dotar un premio a la mejor comunicación oral que presente un autor menor de 35 años en Oviedo. Habrá, pues, dos premios para comunicaciones orales en Oviedo.

El **premio a la mejor comunicación en cartel** presentada en las XX Jornadas fue concedido a la titulada 'Cómo influye la puesta en funcionamiento de puntos de atención primaria sobre el número total de urgencias' de Eusebi Castaño, Juli Fuster y Josep Pomar.

Bolsas de viaje. El comité de selección, que nombra la Junta Directiva para después comunicar el nombramiento a la Asamblea, está compuesto por Anna García-Altés, Puerto López del Amo y Ricard Meneu.

Se concendieron las dos bolsas de viaje solicitadas para Oviedo, a Carmen Pérez y Jorge Arellano, ya que ambos cumplían las condiciones.

Se concedió la bolsa de viaje convocada para York a Jorge Arellano. Un segundo solicitante se quedó sin bolsa de viaje ya que, a igualdad de contribución, se primó a la persona más joven.

Acuerdo con el Ministerio de Sanidad y Consumo

AES ha firmado un segundo acuerdo de colaboración específica con el Ministerio de Sanidad y Consumo para la difusión de dos publicaciones sobre economía sanitaria. En el *Economía y Salud* nº 40 se dio cuenta exhaustiva de los términos del acuerdo que contemplaba la distribución a todos los socios de AES de las dos publicaciones siguientes:

- *El establecimiento de prioridades en cirugía electiva*, de José Luis Pinto y Joan R Sánchez.
- *Prospectivas de cambios en el sector asegurador en España y su interrelación con el Sistema Nacional de Salud*, dirigido por Carles Murillo.

Acuerdo con la Fundación BBVA

La Fundación BBVA, dentro de su programa de 'Economía de la Salud y Gestión de los Servicios Sanitarios' había apoyado tanto a diversos socios individuales de AES como a la propia Asociación en tanto que socio institucional de la misma. Sobre este conocimiento mutuo se está elaborando un acuerdo que suscribirán, de una parte, Rafael Pardo Avellaneda, director de la Fundación Banco Bilbao Vizcaya Argentaria, y de otra parte, el presidente de la Junta Directiva de AES para organizar conjuntamente y con periodicidad anual un **Taller sobre "Innovaciones metodológicas en Economía de la Salud"** coincidiendo con las fechas de las Jornadas Anuales de AES.

El programa del taller será determinado atendiendo al grado de innovación metodológica que los invitados aporten. Ante alternativas de calidades comparables, se dará preferencia a los temas más relacionados con el lema de las jornadas y a aquéllos investigadores que hayan desarrollado su trabajo bajo el patrocinio de la Fundación.

Para el año 2001, taller de 5 de junio del 2001, el programa del taller será:

- ◇ Michael Greenacre, Universidad Pompeu Fabra: El análisis de correspondencias múltiples y sus aplicaciones médicas.
- ◇ Beatriz González López-Valcárcel, Directora del Departamento de Métodos Cuantitativos de la Universidad de Las Palmas de Gran Canaria: Los métodos multinivel y sus aplicaciones sanitarias.

Junta Directiva

La Junta Directiva ha permanecido en estrecho y frecuente contacto y ha celebrado un par de reuniones desde la última Asamblea hasta el momento de redactar esta Memoria: La primera, el 4 de mayo en Palma de Mallorca, tras la Asamblea, para la configuración de los cargos de la Junta Directiva. La segunda, el 30 de noviembre, en Valencia. Las actas de las Juntas, una vez aprobadas, aparecen en www.aes.es, accesibles exclusivamente a los socios.

Relaciones con AES-Argentina y APES-Portugal

AES estableció sendos convenios de colaboración con la Asociación de Economía de la Salud de Argentina y con la Asociación Portuguesa de Economía de la Salud en 1998 formalizando una tradición de intercambio y conocimiento mutuo. Los convenios implican, entre otras cosas, enviar un representante de cada sociedad a las actividades científicas más destacadas de la otra sociedad.

Anna García-Altés ha sido este año la encargada de representar a AES en las XI Jornadas de Economía de la Salud, X Jornadas Internacionales de Economía de la Salud celebradas en Argentina (Mar del Plata), en el mes de abril, con la ponencia "La contribución de la economía de la salud: ¿Qué se ha hecho? ¿Qué queda por hacer?" y la participación en una mesa de debate sobre evaluación económica de tecnologías sanitarias. Ginés González García (anterior presidente de AES-Argentina) y habitual participante en nuestras Jornadas estará presente de nuevo en Oviedo.

Beatriz González López-Valcárcel, Fernando Antoñanzas y Vicente Ortún fueron invitados a participar en el 7º Encontro de Economia da Saúde (16-17 de noviembre del 2000) celebrado en Lisboa. Joao Pereira,

el actual presidente de APES, y Pedro Pita Barros (el anterior presidente) participarán en las Jornadas de Oviedo.

Sociedad Española de Salud Pública y Administración Sanitaria

AES ha tenido un papel muy activo tanto en la creación como en el desarrollo de Sespas, que ha conocido un par de presidentes socios de AES. A finales del 2000 Sespas (www.sespas.es/indice.html) contaba con 3.319 socios y un total de 3.091 individuos: bastantes personas pertenecen a más de una sociedad (17 por ejemplo a la Sociedad Española de Epidemiología y a AES) y quince pertenecen a tres sociedades. Las sociedades que integran Sespas, por orden de tamaño, son: Sociedad Española de Epidemiología, Asociación de Economía de la Salud, Societat de Salut Pública de Catalunya i Balears, Hipatia, Asociación de Juristas de la Salud, socios individuales de Sespas (242), Red Española de Atención Primaria, Asociación Madrileña de Administración Sanitaria y Sociedad Canaria de Salud Pública y Administración Sanitaria. Sespas, por su parte, está integrada en la European Public Health Association a la que aporta el mayor volumen de socios.

Las actividades más destacadas de Sespas son la publicación del informe bienal sobre la situación de la salud y del sistema sanitario en España (el último, editado por Salvador Peiró y Carlos Alvarez Dardet se titula *La Salud Pública ante los desafíos de un nuevo siglo*, y se distribuyó -como todos los anteriores- a los socios de AES). También cada dos años Sespas organiza un Congreso; el próximo en Zaragoza del 22 al 24 de noviembre del 2001 con el lema "Invertir para la salud. Prioridades en salud pública".

Durante el período cubierto por esta Memoria se han celebrado dos reuniones de la Junta de Sespas, el 14 de junio y el 20 de diciembre del 2000 (que se colocarán en nuestra página web cuando se aprueben) a las que ha asistido el presidente de la Junta Directiva. Destaca el proyecto de reforma de los Estatutos, uno de cuyos objetivos es el de democratizar el proceso de elección de la Junta Directiva de Sespas -que en estos momentos se realiza en una asamblea a la que asisten una ínfima parte de los más de 3.000 socios- introduciendo el voto por correo y, cuando se pueda, por Internet.

SESPAS aporta el mayor contingente de socios a la **European Public Health Association**, entidad que fundó junto con otras sociedades europeas en 1992, y de cuya Junta Juan Cabasés es tesorero. EUPHA editado el ya mencionado "European Journal of Public Health" y organiza un congreso anual. El próximo en Bruselas, del 6 al 8 de diciembre, bajo el lema "Health information systems thru Europe and their interactions with public health policy".

Socios institucionales

Presidencia del Gobierno (Departamento de Bienestar y Educación), CHC Consultoria i Gestió SA, Asociación de Economía de la Salud de Argentina y Asociación Portuguesa de Economía de la Salud han adquirido la condición de socios institucionales durante este período. Bienvenidos.

La Junta Directiva

Datos Institucionales:

Nombre: ASOCIACION DE ECONOMIA DE LA SALUD
Dirección: Sardanya 229-237, 6º-4ª - 08013 Barcelona
Teléfono: 93.2314066
Fax: 93.2313507
Web: www.aes.es
NIF: G-58470246

Constitución: Barcelona, 24 de Octubre de 1985.
Inscrita en la Sección Primera del Registro de Asociaciones
de Catalunya con el número 8.657

Importe cuotas: Socios numerarios 7.500 Ptas. (más 16% IVA)
Socios protectores 75.000 Ptas. (más 16% IVA)

Junta Directiva:

Presidente Vicente Ortún Rubio
Vicepresidente 1º Beatriz González López-Valcárcel
Vicepresidente 2º Luís I Domingo Uriarte
Secretario Julio Marco Franco
Tesorero Anna García Altés
Vocales Javier Callau Puente
Ricardo Meneu de Guillerna
Mª del Puerto López del Amo
Juan Ventura Victoria

Socios Protectores de AES

Nº	NOMBRE	ALTA
9001	ESCUELA ANDALUZA DE SALUD PUBLICA	20.06.88
9002	DEPARTAMENTO DE SANIDAD-GOBIERNO VASCO	19.11.89
9003	GLAXOSMITHKLINE	15.05.95
9006	SERVEI CATALA DE LA SALUT	14.04.97
9007	FUNDACION BBVA	02.05.98
9008	FUNDACION HOSPITAL ALCORCON	19.05.98
9009	FUNDACION AVEDIS DONABEDIAN	21.01.99
9011	FUNDACION PFIZER	07.09.99
9012	HOSPITAL UNIVERSITARI SANT JOAN DE REUS	06.03.00
9013	Q.F. BAYER, S.A.	25.05.00
9014	AES ARGENTINA	22.11.00
9015	APES (Asociación Portuguesa de Economía de la Salud)	22.11.00
9016	PRESIDENCIA DEL GOBIERNO, Dep. Bienestar y Educ	15.12.00
9017	CHC CONSULTORIA I GESTIO, SA	22.03.01

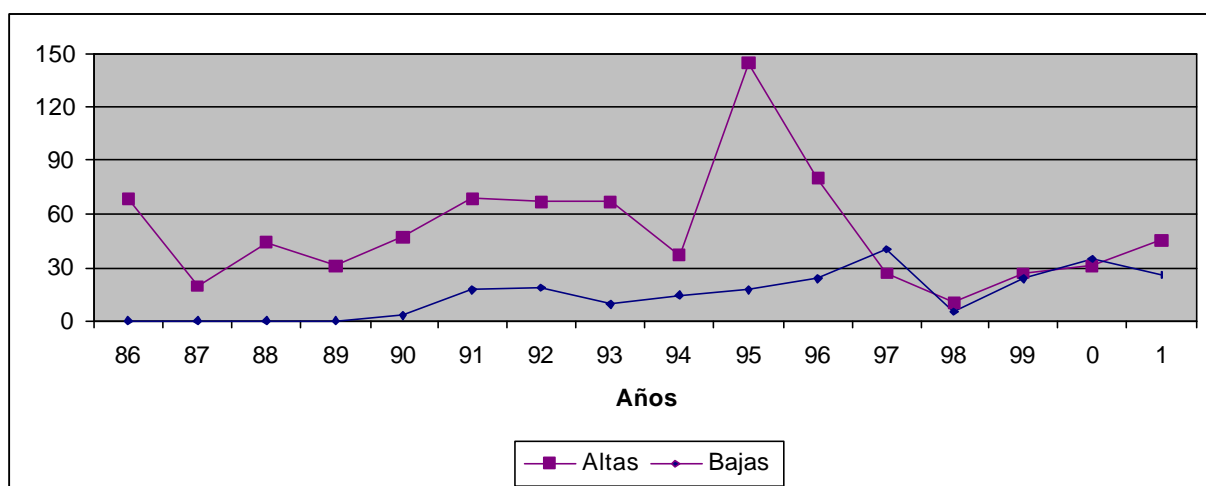
SOCIOS AES - MOVIMIENTO Y CARACTERISTICAS

Nº de Socios a 03 de Mayo del 2001: 591
 Numerarios 577
 Protectores 14
 Nº Altas desde la Asamblea anterior 45
 Nº Bajas desde la Asamblea anterior 26*

* 17 corresponden a socios con dos cuotas pendientes y que, estatutariamente, han causado baja en la Asociación

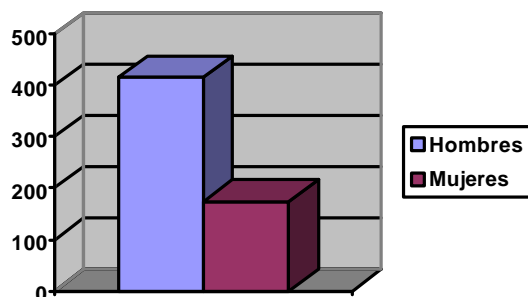
Evolución Altas-Bajas

Año	86	87	88	89	90	91	92	93	94	95	96	97	98	99	00	01
Altas	69	20	44	31	47	69	67	67	37	145	80	27	10	27	31	45
Bajas	0	0	0	0	3	17	18	9	14	17	24	40	5	24	35	26



Características

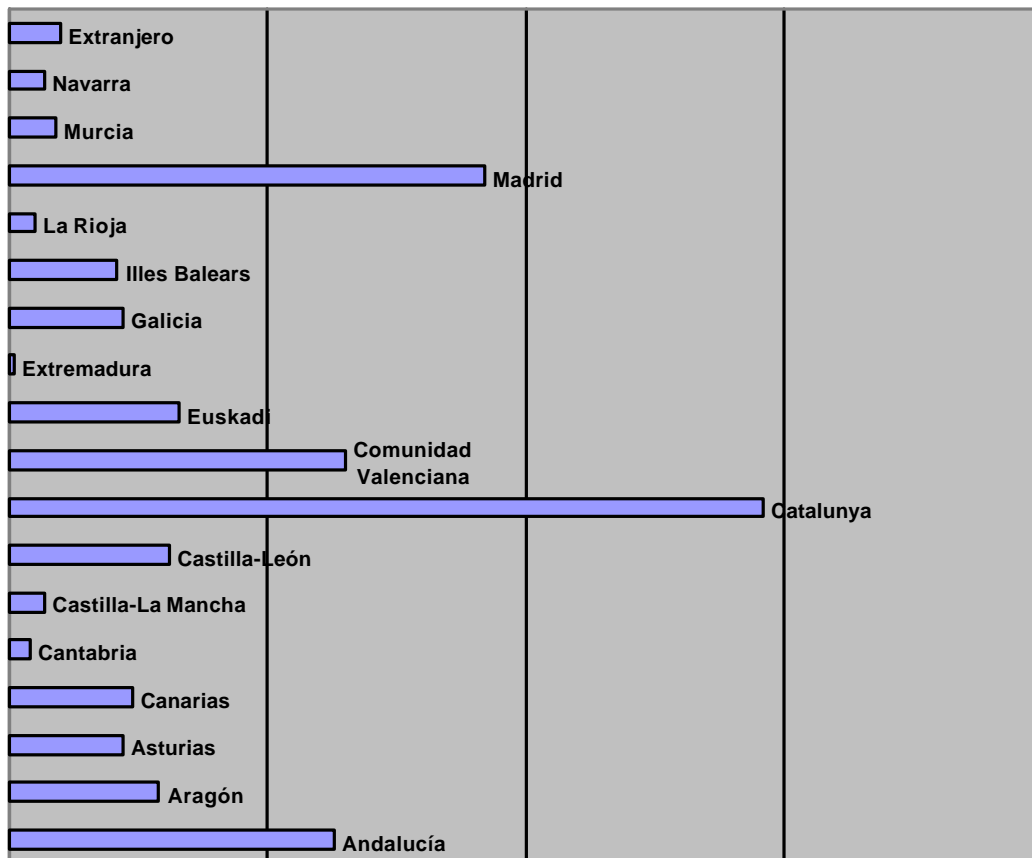
Hombres 416 (70,39%)
 Mujeres 175 (29,61%)



Media de Edad: 40,4 años

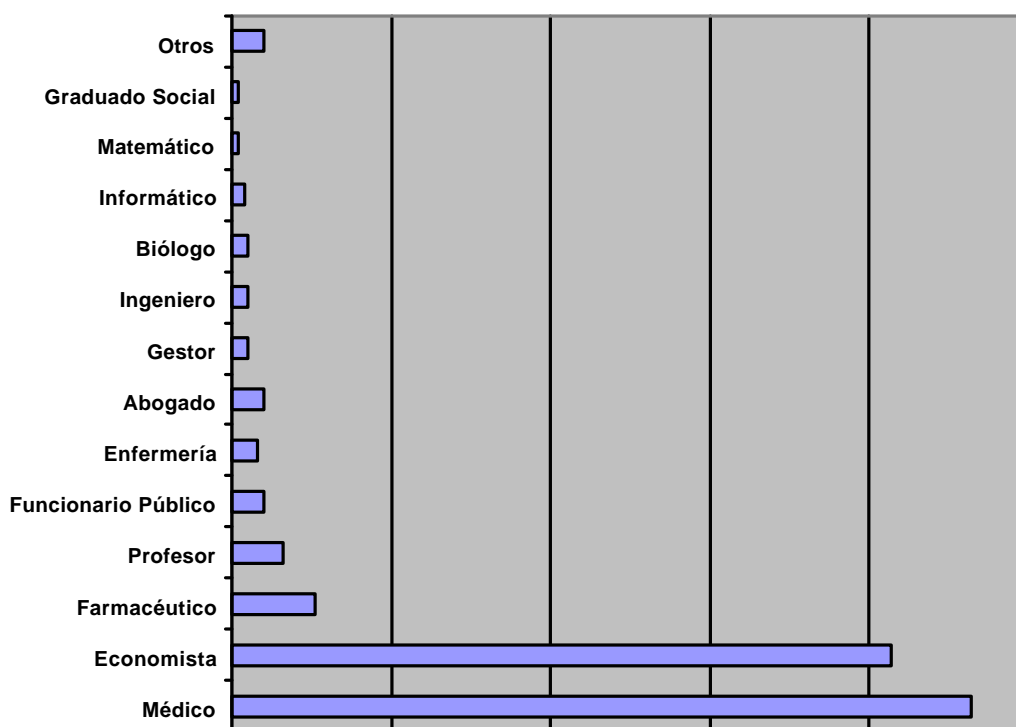
Distribución por Comunidades Autónomas

Andalucía	63
Aragón	29
Asturias	22
Canarias	24
Cantabria	4
Castilla-La Mancha	7
Castilla-León	31
Catalunya	146
Comunidad Valenciana	65
Euskadi	33
Extremadura	1
Galicia	22
Illes Balears	21
La Rioja	5
Madrid	92
Murcia	9
Navarra	7
Extranjero	10



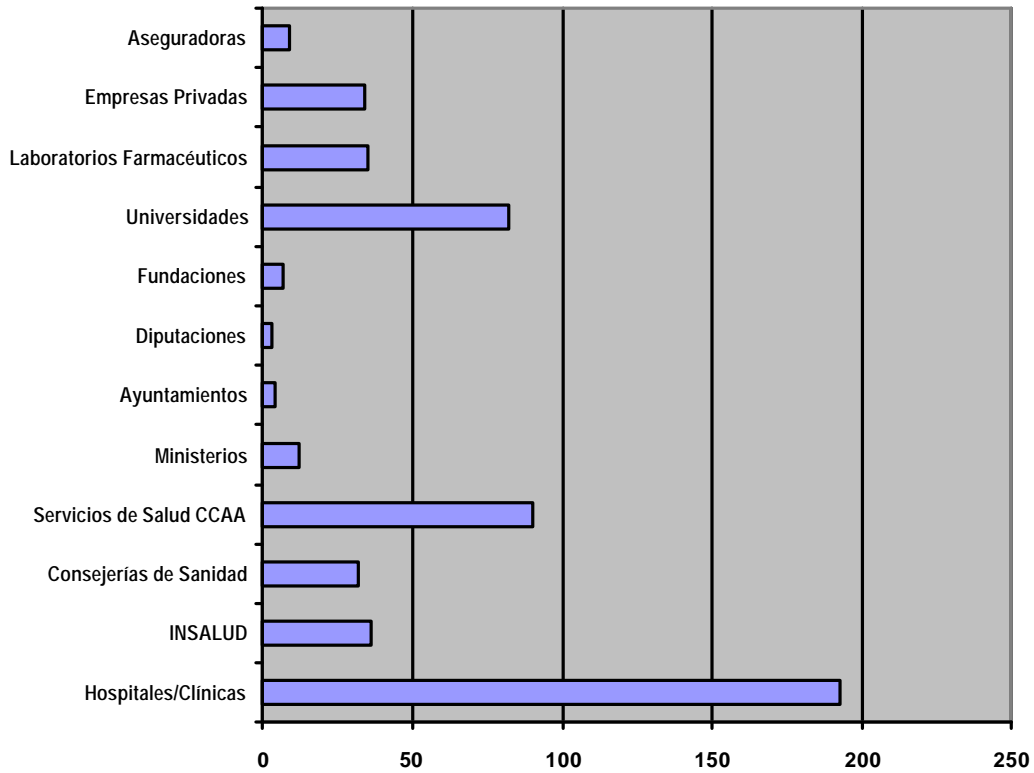
Profesión

Médico	232
Economista	207
Farmacéutico	26
Profesor	16
Funcionario Público	10
Enfermería	8
Abogado	10
Gestor	5
Ingeniero	5
Biólogo	5
Informático	4
Matemático	2
Graduado Social	2
Otros	10
No contestan	49



Lugar de Trabajo

Hospitales/Clínicas	193
INSALUD	36
Consejerías de Sanidad	32
Servicios de Salud CCAA	90
Ministerios	12
Ayuntamientos	4
Diputaciones	3
Fundaciones	7
Universidades	82
Laboratorios Farmacéuticos	35
Empresas Privadas	34
Aseguradoras	9
Bancos/Cajas	5
No contestan	49



AES - CUENTA DE EXPLOTACION A 31.12.00

GASTOS	Año 2000		Año 1999
Funcionamiento		7.163.626	6.813.366
Boletines/Memorias		984.000	1.579.000
Cuota SESPAS		1.089.375	1.405.000
Secretaría		1.700.000	1.500.000
Asesoría Fiscal		128.000	124.000
Traducciones			14.000
Comunicaciones		1.208.674	638.543
Teléfono	92.062		95.014
Correos	531.849		307.703
Distrib. Boletín/Libros	550.827		209.250
Transportes	27.375		
Mensajeros	6.561		26.576
Mantenimiento web		168.107	36.952
Material Oficina/Varios		226.664	335.544
Reuniones Junta		551.489	313.311
Impuestos		205.798	279.452
Impuestos: IVA no deducible		806.830	502.050
Gastos Bancarios		21.559	8.638
Gastos cobro/dev. Cuotas		73.130	76.876
Extraordinarios		20.775.798	17.793.900
Beca Bayer		1.000.000	1.000.000
Jornadas Palma 00		18.151.729	32.265
Jornadas Zaragoza 99			13.593.057
Jornada Técnica Oviedo 00		790.906	
Jornada Técnica Palma 99			2.818.578
Mejor Póster 00		100.000	
Mejor Com Oral 99			100.000
Mejor Póster 99			100.000
Informes Técnicos			150.000
Diseño/Construcción Pág. Web		733.163	
Ocasionales		150.000	277.160
Bolsas de Viaje		150.000	277.160
Otros Gastos		379.968	627.600
Represent. en Jornadas AES Argent.		187.601	
Incobrables: Bolsa viaje Pharmacia		200.000	
Incobrables: bajas por cuotas pend.			627.600
Menos gastos ejercicios anteriores		-7.633	
Suma Gastos			25.512.026
Resultado del ejercicio (Beneficios)			2.034.570
TOTAL GASTOS		28.469.392	27.546.596

INGRESOS	Año 2000	Año 1999
Ordinarios	5.036.424	5.051.800
Cuotas socios ordinarios	4.357.500	4.372.500
Cuotas socios protectores	675.000	675.000
Venta libros	3.924	4.300
Extraordinarios	13.088.676	18.444.796
Beca Bayer	1.000.000	300.000
Beca Bayer aport a AES	100.000	100.000
Jornadas Palma 00	10.867.241	2.000.000
Jornada Oviedo 00	895.690	
Inscrip. Jorn.Zaragoza		12.056.970
Inscrip. Jorn. Técnica Palma		1.443.104
Subv. Jorn. Técnica Palma		1.500.000
Otras subvenciones		824.459
Intereses activo y cc	225.745	220.263
Otros Ingresos	1.704.969	4.050.000
Subvención Jor. Zaragoza	1.000.000	4.050.000
Beca Bayer 99	700.000	
Impuesto Soc. 99	4.969	
Suma Ingresos	19.830.069	
Resultado del ejercicio (Pérdidas)	8.639.323	
TOTAL INGRESOS	28.469.392	27.546.596

AES - BALANCE DE SITUACION A 31.12.00

ACTIVO	Año 2000	Año 1999
Deudores	2.740.415	1.290.997
Cuotas socios 00 pend. de cobro	478.500	
Cuotas socios prot. 00 pend. cobro	261.000	
Morosos 98	87.000	87.000
Morosos 99	295.800	275.700
Subvenciones 92	669.750	669.750
Beca Bayer 00	700.000	
Asesoría jurídica		25.000
Pharmacia (Bolsa viaje)		232.000
HP ret. A cta impuestos		1.547
HP deudor por IVA	205.112	
HP deudor por Imp. Soc. 00	43.253	
Tesorería	15.476.191	19.577.767
Caja efectivo	22.738	3.671
La Caixa Barcelona	9.308.669	4.612.585
Depósitos corto plazo		9.999.998
Banco Atlántico (Barcelona)	32.364	226.550
Banco Valladolid	97.292	97.292
Banco Murcia	564	564
Banco Zaragoza	5.352.342	4.417.789
Banco Palma	420.304	219.318
Banco Oviedo	241.918	
TOTAL ACTIVO	18.216.606	20.868.764

PASIVO	Año 2000	Año 1999
Fondos Propios	8.543.372	17.182.695
Reservas voluntarias	17.182.695	15.148.125
Beneficios Ejercicio 99		2.034.570
Pérdidas Ejercicio 00	-8.639.323	
Acreedores/Proveedores	9.667.185	2.310.738
Proveedores	89.271	580
Ultramar Express	6.387.494	205.158
SESPAS	1.089.375	1.405.000
Beca Bayer	700.000	700.000
Previsión reedición libro Palma	1.300.000	
Junta acreedora por gastos viaje	101.045	
HP Deudora/Acreedora Imp.	6.049	1.375.331
HP Deudora dev. Imp.		-35.382
HP Acreedora IVA		1.429.780
HP Acreedora IRPF	6.049	6.200
HP Acreedora Imp. Soc.		-25.267
TOTAL PASIVO	18.216.606	20.868.764

AES - PRESUPUESTO AÑO 2001

GASTOS	Pesetas	Euros
Funcionamiento	7.800.625	46.882,70
Boletines/Memorias	1.278.000	7.680,93
Cuota SESPAS 00	353.125	2.122,32
Cuota SESPAS 01	1.447.500	8.699,65
Secretaría	1.800.000	10.818,22
Asesoría Fiscal	144.000	865,46
Comunicaciones	1.200.000	7.212,15
Mantenimiento web	174.000	1.045,76
Material Oficina/variados	360.000	2.163,64
Reuniones Junta	720.000	4.327,29
Impuestos	240.000	1.442,43
Gastos Bancarios	12.000	72,12
Gastos cobro/dev. Cuotas	72.000	432,73
Extraordinarios	18.050.000	108.482,68
Beca Bayer	1.000.000	6.010,12
Informes AES	250.000	1.502,53
Jornadas Oviedo	15.000.000	90.151,82
Jornada Técnica	1.600.000	9.616,19
Premio Mejor Com Oral 01	100.000	601,01
Premio Mejor Póster 01	100.000	601,01
Ocasionales	1.000.000	6.010,12
Bolsas de Viaje	1.000.000	6.010,12
TOTAL GASTOS	26.850.625	161.375,50

INGRESOS	Pesetas	Euros
Ordinarios	5.190.000	31.192,53
Cuotas socios ordinarios	4.320.000	25.963,72
Cuotas socios protectores	870.000	5.228,81
Extraordinarios	20.060.000	124.172,85
Beca Bayer	1.100.000	6.611,13
Jornadas Oviedo	16.600.000	99.768,01
Jornada Técnica	2.900.000	17.429,35
Intereses Activo	60.625	364,36
Ocasionales	1.000.000	6.010,12
Bolsas Viaje	1.000.000	6.010,12
TOTAL INGRESOS	26.850.625	161.375,50

**Asociación de Economía de la Salud:
Directrices para la Organización de las Jornadas
-Guía de Buena Práctica Congresual-^(*)**

La Junta Directiva de AES, por encargo de la Asamblea de AES celebrada en Palma en mayo del 2000, ha elaborado las Directrices para la Organización de las Jornadas que a continuación se detallan. Estas directrices pretenden construir sobre los éxitos del pasado y orientar las tareas de futuros Comités Organizador y Científico. Son directrices flexibles y evolutivas. Flexibles porque hay que adaptarlas a circunstancias individuales aunque las desviaciones de la práctica respecto a las mismas han de poderse explicar razonablemente. Evolutivas porque aprenderán de Jornadas sucesivas.

Construir sobre los éxitos del pasado. Tanto la Asociación como sus Jornadas vienen definidas por el abordaje serio (predominantemente económico y de ‘investigación sobre servicios sanitarios’), y en general con bastante conocimiento institucional, de problemas de Economía de la Salud y Gestión Sanitaria.

Las últimas Jornadas de Economía de la Salud, muy centradas en trabajos de revisión, han cerrado el ciclo de que se ha hecho en estos últimos 20 años en esta “disciplina”. En el momento actual, las nuevas Jornadas van a tener objetivos diversificados y de importancia diversa que, ocasionalmente, pueden ser contradictorios. Existe la necesidad de combinar estos objetivos dando más o menos prelación a unos sobre otros en función del entorno y circunstancias concretas.

Directrices organizativas y científicas para las Jornadas de AES

1/ Anunciar lugar y lema de las Jornadas con un año de antelación (en las Jornadas previas). Los organizadores han de tener experiencia en la organización de actividades comparables. La celebración de una Jornada Técnica el año anterior al de las Jornadas puede proporcionar rodaje y, si no funciona, abortar el despegue.

2/ Cuidar los medios, prensa general y especializada. Considerar la contratación de un Gabinete de Prensa (Diario Médico proporcionó una excelente cobertura de las Jornadas de Palma). Hay que procurar alguno tipo de publicidad basado en anuncios de los ponentes y/o del contenido de las intervenciones con anterioridad a la realización de éstas.

3/ Los presidentes de los Comités Organizador y Científico son nombrados por la Junta Directiva de AES. Ellos son las personas clave de las Jornadas. Conviene garantizar la presencia de un miembro del Científico en el Organizador y viceversa. El Comité Científico es el responsable del cumplimiento de los objetivos de las Jornadas. Será el responsable del contenido de las Jornadas sin perjuicio de la elección del tema central que corresponde a la Junta Directiva.

4/ Pivotar sobre la página web de AES.

Tanto los aspectos organizativos como científicos de las Jornadas pueden vertebrarse en base a www.aes.es

5/ Los objetivos básicos de las Jornadas serían:

- Disponer de un foro de ámbito estatal para la actualización de conocimientos en economía de la salud entre las personas interesadas. Esto implica tanto la “importación y difusión de los conocimientos más actuales”, provengan o no del ámbito estatal, como la “difusión de las evidencias locales”.
- Contribuir a la difusión de los métodos y enfoques de la economía de la salud como instrumento de toma de decisiones en la política sanitaria real.
- Contribuir al sostenimiento económico de otras actividades de AES, dado que por sus características de financiación esta fuente de ingresos es un elemento crítico para el sostenimiento de AES.

^(*) Aprobadas por la Junta Directiva de AES en su reunión de 30 de noviembre del 2000.

6/ Financieramente ha de procurarse la suficiencia y contribuir, incluso, a la Asociación. El 20% del eventual superávit generado por un Comité Organizador será retenido localmente y destinado a la organización de otras actividades por parte de AES de acuerdo con los organizadores locales.

Las subvenciones oficiales han de tramitarse pronto. No se puede recibir ningún tipo de financiación condicionada a la inclusión de determinados ponentes, comunicantes o contenidos. En caso de duda decidirá la Junta Directiva de AES.

Hay que presupuestar una tarifa de asistencia que permita el equilibrio financiero a partir de 250 inscritos (de pago). La tarifa reducida debe ampliarse del primero y segundo ciclos a becarios, estudiantes de doctorado, y MIR.

AES concederá hasta 10 becas de 50.000 ptas. para socios menores de 30 años con comunicación admitida.

7/ Públicos diana

Ni el público actual ni el objetivo estratégico de AES pasa por limitar las Jornadas de Economía de la Salud al ámbito de la economía aplicada a la atención de salud. Diferentes colectivos han encontrado en AES y en las Jornadas un entorno propicio para expresar sus inquietudes y los economistas más académicos han encontrado en estos nuevos colectivos nuevos conocimientos y un ambiente real donde las decisiones se aplican con sus consecuencias positivas y negativas. Todo ello ha enriquecido notablemente las Jornadas y esta línea de “mezcla” de saberes debe ser continuada.

Entre los colectivos a tener en cuenta hay que reseñar algunos agrupados en torno a mini-temas (calidad, evaluación de tecnologías, medida de la calidad de vida, análisis de decisión...), agrupados corporativamente (gestores de atención primaria, gerentes de hospitales, personas con responsabilidades de política sanitaria) o agrupados según disciplina de partida (congreso de teoría de juegos, encuentros de marketing...). A ello se unen temas tradicionales de la economía de la salud (evaluación económica y otros análisis de eficiencia, financiación, sistemas de reembolso, selección de riesgos, etc.).

Algunos de estos colectivos mantienen una tradición de abordaje de los problemas basándose en metodologías científicas mientras que otros están muy influenciados por las modas políticas y los posicionamientos ideológicos. La Asociación y las Jornadas vienen definidas, como se ha dicho, por el abordaje serio (predominantemente económico y de ‘investigación sobre servicios sanitarios’), y en general con bastante conocimiento institucional, de problemas de Economía de la Salud y Gestión Sanitaria. Estas características definen una estrategia de AES y no debería sacrificarse el enfoque a los públicos, pero tampoco los públicos al enfoque... ello requiere que los Comités Científicos combinen ambos temas e intenten buscar un punto de encuentro entre ellos

8/ Plazos. Como norma, en las Jornadas previas debería entregarse un primer folleto de las siguientes. En el mes de septiembre (octubre a más tardar) debería remitirse el primer “call for papers” con el programa provisional (3-4-5 invitados) y con la solicitud de comunicaciones, solicitud en la que a ser posible deberían incluirse los criterios de valoración que el Comité Científico utilizará. En enero podría remitirse un segundo y último “call for papers” y en marzo debería cerrarse la admisión de comunicaciones.

Los autores con trabajos admitidos deberían recibir antes de finalizar marzo la comunicación de aceptación. Un folleto con el programa definitivo o cuasi definitivo debería remitirse antes del 15 de mayo (asumiendo Jornadas en la primera semana de junio).

9/ Admisión tras revisión sobre original anonimizado.

El criterio último de admisión de una comunicación será, como siempre, el de su rigor ajustando naturalmente por la cuestión que contemplan y el contexto científico y geográfico de referencia.

10/ Replicante de oficio para algunas comunicaciones.

Podría ser interesante reactivar la figura del replicante de oficio para algunas ponencias-comunicaciones, especialmente las que utilizan métodos más complejos. Una contribución a un congreso necesita ser comentada.

Para conseguirlo podrían pasarse a cartel-con-discusión un mayor número de comunicaciones y dejar más tiempo para discutir en profundidad los trabajos que lo requieran. Se procurará destinar un **horario para la visita a los carteles** en presencia de sus autores.

11/ Tener en mente la conveniencia de que las sesiones paralelas permitan la coexistencia interesada de diferentes colectivos.

Tanto Vitoria como Zaragoza permitieron recorridos diferentes para participantes de perfiles bastante variados. El **menú de recorridos**, con etiquetas implícitas, sería bueno ofreciera los siguientes platos: **'fundamentos y avances metodológicos'** (para los más teóricos), **'aplicaciones con gracia'** (para los

preocupados en buscar utilidad inmediata a la ciencia y poder explicar en casa lo que han aprendido y tratar de trasladarlo al ámbito profesional), y '**reafirmación gestora**', para los más influenciados por los gurús.

12/ Potenciar las mesas de debate académico.

El presidente del Comité Científico de Zaragoza, satisfecho con la experiencia de 'necesidad y demanda' y el éxito que en el Congreso de la IHEA en Rotterdam tuvo un planteamiento parecido, sugiere la organización de mesas de debate académico (i.e. fundamentado, argumentado) sobre temas de relevancia político-sanitaria que permitieran contraponer dos visiones sobre una misma cuestión. Equivale a una revisión del estado del arte pero en lugar de tener 'venta' subjetiva individual, hace posible una relativa diversidad que permite a cada asistente formarse su opinión y ver la agenda de puntos a mejorar por la acción o por la investigación. Al público congresual parece encantarle escuchar de primera mano un debate ilustrado por parte de primeras espadas, o como mínimo espadas conocidas, sobre temas de los que han oído hablar mucho políticamente pero de los que desconoce los fundamentos que sustentan cada posición.

Estas mesas de debate académico podrían abordar cuestiones como:

i/ ¿Es posible el ajuste de riesgos en la descentralización del aseguramiento?

ii/ ¿Cuan a menudo pueden tomarse en serio los resultados de la evaluación económica a la vista de sus problemas metodológicos?

iii/ Gestión sanitaria: ¿Intuición, ingenio, empirismo o capacitación profesional?

iv/ Actuación sobre el gasto farmacéutico: ¿Control de precios o de cantidades (financiación selectiva)?

v/ ¿Cabe financiar complementariamente la sanidad sin empeorar la equidad?

vi/ ¿Cómo podemos esperar afecten los incentivos monetarios al comportamiento de los profesionales sanitarios?

El moderador ha de establecer unas reglas del juego que garanticen la limpieza del debate, su calidad, y la igualdad de condiciones de los participantes.

13/ Publicación de las Jornadas: Libro de Ponencias y suplemento de Gaceta Sanitaria para las comunicaciones (orales y escritas).

Recordar que las revistas científicas, sanitarias y económicas, no aceptan artículos que hayan aparecido previamente. Los libros de las Jornadas, con su ISBN (pese a que en el de Zaragoza, pese a tenerlo, no figura por despiste) constituyen una publicación. Las comunicaciones, resumidas, irán al suplemento de Gaceta Sanitaria que se reparte a los asistentes.

Evitar la publicidad en el Libro de las Jornadas y tender a homogeneizar formato y distribución (asistentes + socios como mínimo...y debe contarse que de los 600 socios de AES no llegan a producir un centenar de asistentes a las Jornadas).

(La Junta Directiva debe tratar de crear una colección de libros de las Jornadas -Biblioteca AES- que pudiera figurar en catálogo de algún distribuidor).

14/ Evaluación de las Jornadas. Los asistentes evaluarán organización, contenidos, actuación de los coordinadores, destacaran fallos y sugerirán mejoras.